

# ΟΔΗΓΟΣ ΕΝΗΜΕΡΩΣΗΣ



για την Πρόληψη / Επαναχρησιμοποίηση και ΔοΠ  
των **Αποβλήτων Ηλεκτρικού & Ηλεκτρονικού  
Εξοπλισμού (ΑΗΗΕ)**, Λαμπτήρων, Ηλεκτρικών  
Στηλών και Συσσωρευτών, Φαρμάκων οικιακής  
χρήσης καθώς και **Αποβλήτων κρεοπωλείων /  
σφαγείων και ιχθυοπωλείων**



**Συμμετέχω!**

στην ΠΡΟΛΗΨΗ  
αλλά και ΠΡΟΪΚΛΗΣΗ

<https://simmetexo.gr>

# Προσεχώς

## ΠΛΗΡΩΝΩ ΟΣΟ ΠΕΤΑΩ (ΠΟΠ) ...ΑΛΛΑΖΕΙ ΤΟ ΣΥΣΤΗΜΑ ΧΡΕΩΣΗΣ ΔΗΜΟΤΙΚΩΝ ΤΕΛΩΝ



Πληρώνω λιγότερο, γιατί ανακυκλώνω περισσότερα!

**Όσο πιο πολύ ανακυκλώνουμε,  
τόσο λιγότερα δημοτικά τέλη θα πληρώνουμε.**  
Να θυμάσαι ότι υπάρχει και καλύτερη επιλογή από την  
ανακύκλωση → η παραγωγή λιγότερων  
απορριμμάτων και η επαναχρησιμοποίηση.  
*Ευφημία και πάλι το καλύτερο βήμα για ένα καλύτερο μέλλον!*

Waste Prevention - Reuse - Pay As You Throw

[www.demotam.gr](http://www.demotam.gr)  
[www.dedra.gr](http://www.dedra.gr)



Ευρωπαϊκή Ένωση  
Ευρωπαϊκό Ταμείο  
Περιφερειακής Ανάπτυξης



Επιχειρησιακό Πρόγραμμα  
**ΚΡΗΤΗ** 2014 - 2020

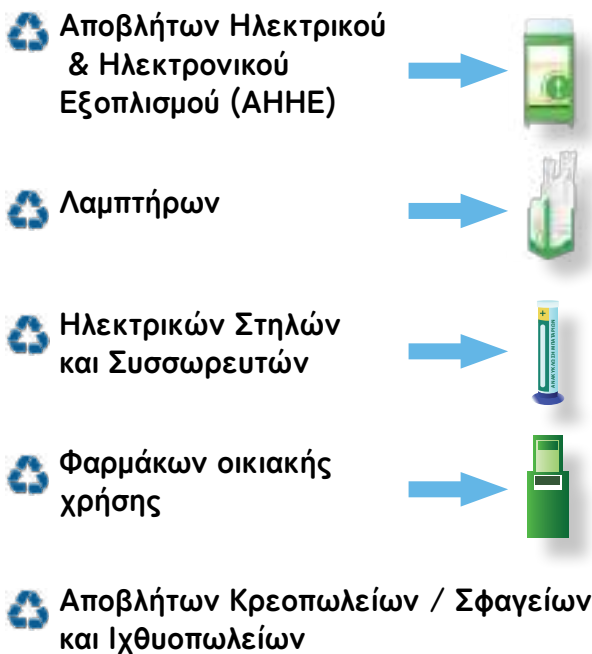
Με τη συγχρηματοδότηση της Ελλάδας και της Ευρωπαϊκής Ένωσης



ανάπτυξη - εργασία - αλληλεγγύη

## ΟΔΗΓΟΣ ΕΝΗΜΕΡΩΣΗΣ

Το παρόν φυλλάδιο αποτελεί οδηγό για την πρόληψη (παραγωγής αποβλήτων), την επαναχρησιμοποίηση και τη Διαλογή στην Πηγή (ΔσΠ) των Αποβλήτων Ηλεκτρικού & Ηλεκτρονικού Εξοπλισμού (ΑΗΗΕ), των Λαμπτήρων, των Ηλεκτρικών Στηλών και Συσσωρευτών, των Φαρμάκων οικιακής χρήσης καθώς και των αποβλήτων Κρεοπωλείων / Σφαγείων και Ιχθυοπωλείων.



### Κοινό στόχος

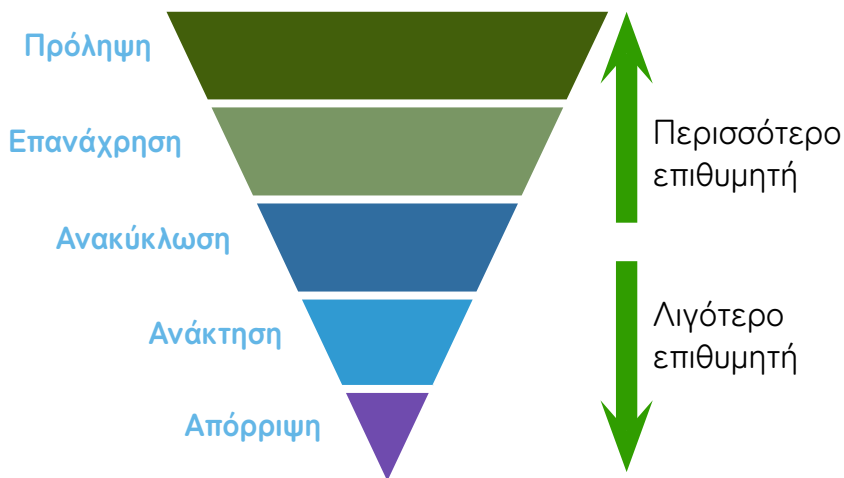
Πολίτες (κάτοικοι, εργαζόμενοι, επιχειρηματίες) εντός της περιοχής Στρατηγικής Βιώσιμης Αστικής Ανάπτυξης (ΣΒΑΑ - RECODE) του Δήμου Χανίων, ήτοι η Βόρεια περιοχή της Δημοτικής Ενότητας Χανίων.

Περισσότερες πληροφορίες θα βρείτε στο Παράρτημα.



Η ορθή διαχείριση των Αποβλήτων Ηλεκτρικού & Ηλεκτρονικού Εξοπλισμού (ΑΗΗΕ), των λαμπτήρων, των ηλεκτρικών στηλών και συσσωρευτών, των φαρμάκων οικιακής χρήσης, καθώς και των απόβλητων κρεοπωλείων / σφαγείων και ιχθυοπωλείων.

### Ιεράρχηση Επιλογών για τη Διαχείριση των Στερεών Αποβλήτων\*



\*Η ιεράρχηση επιλογών για τη διαχείριση των στερεών αποβλήτων εφαρμόζεται ως σειρά προτεραιότητας στη νομοθεσία και στην πολιτική διαχείρισης των στερεών αποβλήτων. Αποτελεί τον ακρογωνιαίο λίθο της νομοθεσίας και των πολιτικών της Ευρωπαϊκής Ένωσης (ΕΕ) για τα απόβλητα.

## Γενικά, πριν αγοράσετε ένα προϊόν ή πετάξετε κάποιον, σκεφτείτε:

- 👉 **Πρόληψη** (παραγωγής αποβλήτων): Χρειάζομαι πραγματικά αυτό το προϊόν;
- 👉 **Επαναχρησιμοποίηση**: Μπορώ να χρησιμοποιήσω ξανά, εγώ ή κάποιος άλλος, αυτό το προϊόν ή μέρος αυτού;
- 👉 **Ανακύκλωση**: Μπορώ να το ανακυκλώσω, αφού το χρησιμοποιήσω;
- 👉 **Αγορά ανακυκλωμένων**: Είναι το προϊόν που θέλω να αγοράσω από ανακυκλωμένα υλικά;

### Να θυμάστε πάντα ότι...

- ✓ **Η πρόληψη είναι ακόμα καλύτερη από την επαναχρησιμοποίηση και την ανακύκλωση**, γιατί συμβάλει κατά το μέγιστο δυνατό τρόπο στην εξοικονόμηση πόρων και ενέργειας, αφού δεν γίνεται καμία διεργασία / επεξεργασία, δηλαδή δεν καταναλώνεται καθόλου ενέργεια και πόροι και έτσι προστατεύουμε το περιβάλλον.
- ✓ **Η επαναχρησιμοποίηση είναι ακόμα καλύτερη από την ανακύκλωση**, καθώς απαιτούνται πολύ λιγότεροι πόροι και ενέργεια σε σχέση με τις διεργασίες που γίνονται κατά την παραγωγή νέων προϊόντων ή κατά την ανακύκλωση, και έτσι πάλι προστατεύουμε το περιβάλλον.



## ΑΠΟΒΛΗΤΑ ΗΛΕΚΤΡΙΚΟΥ ΚΑΙ ΗΛΕΚΤΡΟΝΙΚΟΥ ΕΞΟΠΛΙΣΜΟΥ (ΑΗΗΕ)

Τα ΑΗΗΕ, μπορεί να είναι συσκευές που όλοι έχουμε στο σπίτι και πλέον δεν χρησιμοποιούμε.

Οι βασικές κατηγορίες των ΑΗΗΕ είναι οι παρακάτω:

- Μικρές οικιακές συσκευές
- Μεγάλες οικιακές συσκευές
- Εξοπλισμός πληροφορικής & τηλεπικοινωνιών
- Δοχεία γραφίτη (toner) & μελανιών (με τσιπ\*)
- Παιχνίδια & Εξοπλισμός ψυχαγωγίας και αθλητισμού
- Ηλεκτρικά & Ηλεκτρονικά εργαλεία
- Ιατροτεχνολογικά προϊόντα
- Όργανα παρακολούθησης & Ελέγχου
- Λαμπτήρες



\*Προσοχή: Μόνο τα δοχεία γραφίτη και μελανιών που διαθέτουν τσιπ, εντάσσονται στην κατηγορία των ΑΗΗΕ. Βρείτε αναλυτικές πληροφορίες στη σελ. 13 του παρόντος οδηγού.

## Πρόληψη

- ✚ Βγάλτε από την πρίζα τις συσκευές ή κλείστε τον διακόπτη λειτουργίας τους όταν δεν τις χρησιμοποιείτε, καθώς καταναλώνουν ενέργεια ακόμα και όταν είναι φαινομενικά «κλειστές», δηλαδή σε κατάσταση αναμονής, με αποτέλεσμα να μειώνεται η διάρκεια ζωής τους.
- ✚ Αφαιρέστε τις μπαταρίες από τις συσκευές αν πρόκειται να μην τις χρησιμοποιήσετε για μεγάλο χρονικό διάστημα, καθώς ενδέχεται να διαβρωθούν και να προκαλέσουν βλάβη.
- ✚ Αγοράστε πιο ανθεκτικές και εύκολα επισκευάσιμες ηλεκτρικές και ηλεκτρονικές συσκευές, που έχουν μεγαλύτερη διάρκεια ζωής.
- ✚ Φροντίστε να συντηρείτε σωστά τις συσκευές σας και να τις χρησιμοποιείτε σύμφωνα με τις οδηγίες του κατασκευαστή.
- ✚ Μην χρησιμοποιείτε τις φορητές συσκευές σας (π.χ. κινητό, tablet), κατά την φόρτιση, αν είναι δυνατόν. Η μπαταρία και τα υπόλοιπα ηλεκτρονικά κυκλώματά τους θερμαίνονται αρκετά κατά την φόρτιση. Αν τις χρησιμοποιείτε ταυτόχρονα, με την επεξεργαστική ισχύ που απαιτείται, υπερθερμαίνονται και έτσι ενδέχεται, μακροχρόνια, να προκληθεί βλάβη.
- ✚ Φροντίστε να ενημερώνετε το λογισμικό των ηλεκτρονικών συσκευών σας (π.χ. Η/Υ, κινητό, tablet). Οι ενημερώσεις συχνά περιέχουν επιδιορθώσεις σφαλμάτων και ασφαλείας. Έτσι, οι συσκευές σας μπορεί να συνεχίσουν να ανταποκρίνονται για περισσότερο καιρό στις απαιτήσεις σας και να μην χρειαστεί να τις αντικαταστήσετε.



- ✎ Χρησιμοποιήστε γνήσια ή / και εγκεκριμένα από τον κατασκευαστή παρελκόμενα και αξεσουάρ για τις συσκευές σας. Έτσι, διασφαλίζετε ότι δεν θα προκληθεί κάποια βλάβη.
- ✎ Χρησιμοποιήστε θήκες προστασίας για τις φορητές συσκευές σας (π.χ. κινητά, tablet), για να αποφύγετε ζημιές που μπορούν να προκληθούν από μία πτώση.
- ✎ Τοποθετήστε τις ηλεκτρικές και ηλεκτρονικές συσκευές σε ξηρό και δροσερό μέρος, ει δυνατόν, για να αποφύγετε βλάβες που μπορούν να προκληθούν από την υγρασία και τη θερμοκρασία.
- ✎ Χρησιμοποιήστε επαναγεμιζόμενα δοχεία γραφίτη και μελανιών για τον εκτυπωτή σας. Έτσι, κάνετε εξοικονόμηση χρημάτων και επιτρέπετε την επαναχρησιμοποίησή τους πολλές φορές, μέχρι να γίνουν απόβλητα.
- ✎ Αν χρειαστεί συντήρηση (service) ή επιδιόρθωση κάποια συσκευή σας, επιλέξτε κάποιο εξουσιοδοτημένο κατάστημα ή συνεργάτη. Έτσι, διασφαλίζετε πως η συσκευή σας θα συντηρηθεί / επιδιορθωθεί σωστά, παρατείνοντας με αυτόν τον τρόπο τη διάρκεια ζωής της.









**Και κάποιες συμβουλές σε περίπτωση που χρειαστεί να μετακομίσετε...**

**Η μετακόμιση / μεταφορά των ηλεκτρικών και ηλεκτρονικών συσκευών δεν είναι πάντα μια απλή διαδικασία.**

- ✓ Πριν τις συσκευάσετε, αποσυναρμολογήστε τυχόν αποσπώμενα μέρη, όπως καλώδια / μπαταρίες και τυλίξτε τα ξεχωριστά.
- ✓ Αν υπάρχει η δυνατότητα, χρησιμοποιήστε την αρχική συσκευασία (του κατασκευαστή), καθώς έχει σχεδιαστεί ειδικά για την συσκευή και μπορεί να παρέχει καλύτερη προστασία κατά τη μεταφορά.
- ✓ Χρησιμοποιήστε ρολό φυσαλίδων (αεροπλάστ) για επιπλέον προστασία.
- ✓ Τυλίξτε τις μεγάλες συσκευές σας, που δεν μπορούν να αποθηκευτούν σε κάποια συσκευασία, με ρολό φυσαλίδων (αεροπλάστ), στερεώνοντάς το με ταινία.
- ✓ Κατά τη διάρκεια της μεταφοράς, κρατήστε τις σε όρθια θέση και φροντίστε να είναι στερεωμένες καλά, ώστε να αποφύγετε μία ενδεχόμενη πτώση.



## Επαναχρησιμοποίηση


-  Δωρίστε τις παλιές σας συσκευές, που δεν καλύπτουν πλέον τις ανάγκες σας, σε κάποιον οργανισμό ή κάποιον συνάνθρωπό σας που τις έχει ανάγκη.
-  Επαναγεμίστε τα δοχεία γραφίτη (toner) & μελανιών των εκτυπωτών σας, εφόσον είναι δυνατό.
-  Πριν απορρίψετε / αντικαταστήσετε τον παλιό εξοπλισμό σας, βεβαιωθείτε ότι δεν υπάρχει δυνατότητα επισκευής ή αναβάθμισής του. Πολλά προβλήματα μπορούν να επιδιορθωθούν με μία απλή επισκευή και αυτό να σας εξοικονομήσει χρήματα και ταυτόχρονα να μειώσει και τα απόβλητα ηλεκτρικού και ηλεκτρονικού εξοπλισμού.
-  Πολλές συσκευές, ακόμα και να “χαλάσουν”, διαθέτουν μέρη / εξαρτήματα που μπορούν να χρησιμοποιηθούν ως ανταλλακτικά για άλλες συσκευές.



Αν δεν μπορούν να επιδιορθωθούν, μην τις αφήσετε δίπλα σε κάποιον κάδο, ούτε στο πεζοδρόμιο της γειτονιάς. Ακολουθήστε τις οδηγίες για Διαλογή στην Πηγή που θα βρείτε στη συνέχεια του παρόντος οδηγού.



## Διαλογή στην Πηγή

 Φροντίστε να αποθηκεύετε στο σπίτι, σε ένα σημείο που σας εξυπηρετεί, τις προς ανακύκλωση ηλεκτρικές & ηλεκτρονικές συσκευές σας, μέχρι να τις παραδώσετε στα ειδικά σημεία ή να τις αποθέσετε στους ειδικούς κάδους.



### Συμβουλή!

**Πριν από την απόρριψη των ηλεκτρονικών συσκευών σας, φροντίστε να έχετε διαγράψει οριστικά τα προσωπικά / ευαίσθητα δεδομένα που τυχόν περιέχονται σε αυτές.**



Το σήμα του διαγραμμένου κάδου που θα βρείτε στις ηλεκτρικές και ηλεκτρονικές συσκευές σας, σημαίνει ότι μπορούν να ανακυκλωθούν και ότι η χωριστή συλλογή τους είναι απαραίτητη.



Σε καμία περίπτωση οι ηλεκτρικές και ηλεκτρονικές συσκευές δεν απορρίπτονται στους κοινούς κάδους ανακύκλωσης.



Δεν πρέπει να ξεχνάτε ότι πολλές ηλεκτρικές και ηλεκτρονικές συσκευές περιέχουν επικίνδυνα στοιχεία που μπορεί να βλάψουν το περιβάλλον και την υγεία όλων μας, όταν δεν υπόκεινται σε σωστή διαχείριση.

**Πού πρέπει να απορρίπτονται όμως τα ΑΗΗΕ;**

### **Μικρές Συσκευές**

Στην κατηγορία αυτή εντάσσονται οι συσκευές που μπορείτε να μεταφέρετε με τα χέρια, όπως: Υπολογιστές, laptop, tablet, κινητά, τηλέφωνα, μικρές τηλεοράσεις, συστήματα ήχου, φούρνοι μικροκυμάτων, μίξερ, σίδερα, πιστολάκια μαλλιών, κουρευτικές / ξυριστικές μηχανές, ηλεκτρικά εργαλεία, κ.α.

Μπορείτε να παραδώσετε τις **μικρές συσκευές** στα **καταστήματα** που πωλούν **ηλεκτρικά και ηλεκτρονικά είδη** ή να τις απορρίψετε στους ειδικούς κάδους των **Συλλογικών Συστημάτων Εναλλακτικής Διαχείρισης (ΣΣΕΔ) ΑΗΗΕ: Ανακύκλωση Συσκευών Α.Ε. και Φωτοκύκλωση Α.Ε.**

Οι ειδικοί κάδοι είναι τοποθετημένοι σε συμβεβλημένα σημεία όπως:

- Καταστήματα πώλησης ηλεκτρικών και ηλεκτρονικών ειδών.
- Υπεραγορές (Super Markets).
- Δημοτικά σημεία (Δημαρχείο, ΚΕΠ, ΔΕΔΙΣΑ Α.Ε. (ΟΤΑ), ΚΑΜ, Χώρος Στάθμευσης ΚΥΔΩΝ, Δημοτικές Υπηρεσίες, κ.α.).



Άνοιγμα κάδου: 43x45cm



Άνοιγμα κάδου: ~70x50cm

Δείτε στον χάρτη κεντρικά σημεία που μπορείτε να ανακυκλώσετε τις παλιές ηλεκτρικές και ηλεκτρονικές συσκευές σας : <https://www.electrocycle.gr/pou-boroumena-anakyklosoume/> και <https://fotokiklosi.gr/σημεία-συλλογής/>

## Μεγάλες Συσκευές

Στην κατηγορία αυτή εντάσσονται συσκευές όπως: Ψυγεία, κουζίνες, φούρνοι, πλυντήρια, στεγνωτήρια, μεγάλες τηλεοράσεις, κλιματιστικά, κ.α.

Για τις **μεγάλες ηλεκτρικές συσκευές** υπάρχουν τρεις (3) επιλογές που μπορείτε να ακολουθήσετε:

1. Μπορείτε να τηλεφωνήσετε στη Διεύθυνση Περιβάλλοντος, Πρασίνου και Καθαριότητας του Δήμου Χανίων, στο **28213-41777**, για να ενημερωθείτε για την ημέρα και την ώρα που μπορεί να γίνει αποκομιδή της συσκευής σας μέσω του προγράμματος **πόρτα - πόρτα**.
2. Εναλλακτικά, αν διαθέτετε κατάλληλο μεταφορικό μέσο, μπορείτε να μεταφέρετε την παλιά συσκευή σας, στο **Εργοστάσιο Μηχανικής Ανακύκλωσης και Κομποστοποίησης** (ΕΜΑΚ) της ΔΕΔΙΣΑ, που λειτουργεί και ως σημείο προσωρινής αποθήκευσης ογκωδών ΑΗΗΕ.
3. Επιπλέον, **τα καταστήματα** ηλεκτρικών ειδών υποχρεούνται να παραλαμβάνουν την παλιά συσκευή σας κατά την παράδοση της καινούργιας.



## Δοχεία Γραφίτη (Toner) & Μελανιών Εκτυπωτών

Τα δοχεία γραφίτη (toner) και μελανιών, εφόσον δεν επαναγεμίζονται (επαναχρησιμοποίηση), πρέπει να συλλέγονται ξεχωριστά στους ειδικούς κάδους της **Ανακύκλωση Συσκευών Α.Ε.**



Οι ειδικοί κάδοι συλλογής δοχείων γραφίτη (toner) και μελανιών, που διαθέτουν τσιπ, είναι τοποθετημένοι σε συμβεβλημένα σημεία όπως:

- Δημοτικά καταστήματα (Δημαρχείο, ΚΕΠ και λοιπές δημοτικές υπηρεσίες).
- Δημοτικές Επιχειρήσεις (ΔΕΔΙΣΑ Α.Ε. (ΟΤΑ), ΚΑΜ, Χώρος Στάθμευσης ΚΥΔΩΝ κ.λπ.).
- Σχολικές Μονάδες κ.α.



**Μην ξεχνάτε!**

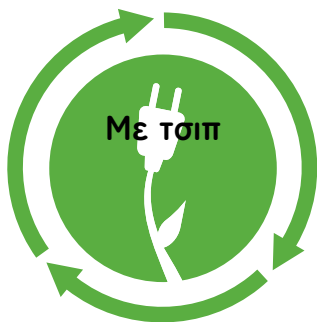
Τα δοχεία γραφίτη (toner) και μελανιών πρέπει να απορρίπτονται με τη συσκευασία τους ή εντός σακούλας για την αποφυγή τυχόν διαρροής.

**!** Προσοχή!

Στους ειδικούς κάδους αυτούς, απορρίπτονται μόνο τα δοχεία γραφίτη (toner) και μελανιών που διαθέτουν τσιπ.



Διαχείριση από ΑΣ



**ΑΠΟΤΕΛΟΥΝ  
ΑΗΗΕ!!!**



**ΔΕΝ ΑΠΟΤΕΛΟΥΝ  
ΑΗΗΕ!!!**

## Λαμπήρες

Οι λαμπτήρες αποτελούν ειδικό ρεύμα των ΑΗΗΕ και για αυτό συλλέγονται στους **ειδικούς κάδους των ΣΣΕΔ Ανακύκλωση Συσκευών Α.Ε. και Φωτοκύκλωση Α.Ε.**

Οι ειδικοί κάδοι είναι τοποθετημένοι σε συμβεβλημένα σημεία όπως:

- Καταστήματα πώλησης λαμπτήρων και ηλεκτρολογικού εξοπλισμού.
- Υπεραγορές (Super Markets).
- Επιλεγμένα σημεία του Δήμου (Δημοτικές Υπηρεσίες και Επιχειρήσεις).

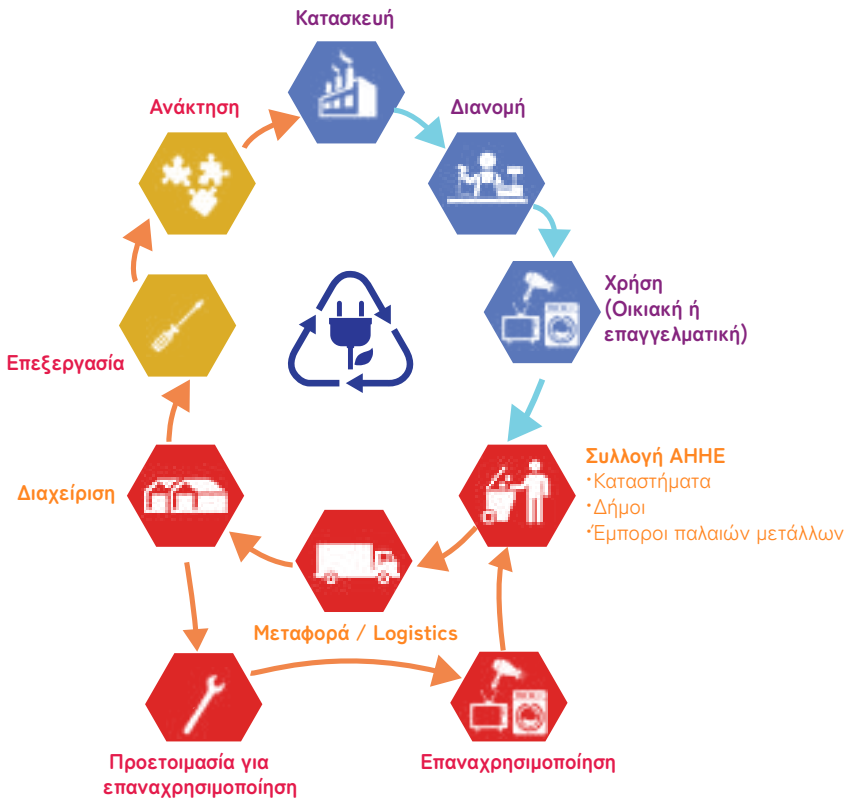




## Οδηγίες για την ορθή απόρριψη λαμπτήρων στους ειδικούς κάδους.

1. Τοποθετήστε τους λαμπτήρες στον κάδο, χωρίς τη συσκευασία τους.
2. Μην τοποθετείτε στον ειδικό κάδο σπασμένους λαμπτήρες.
3. Τοποθετήστε τους με προσοχή για να μην σπάσουν.
4. Οι **ευθύγραμμοι λαμπτήρες** τοποθετούνται χωριστά στο πίσω μέρος των ειδικών κάδων.

### Κύκλος Ζωής Ηλεκτρικού και Ηλεκτρονικού Εξοπλισμού.



# ΗΛΕΚΤΡΙΚΕΣ ΣΤΗΛΕΣ ΚΑΙ ΣΥΣΣΩΡΕΥΤΕΣ

## Ηλεκτρικές Στήλες

Στην κατηγορία αυτή εντάσσονται όλα τα είδη φορητών μπαταριών (π.χ. AA, AAA, 9V, κουμπιά κ.λπ.), είτε αυτές είναι μίας χρήσης, είτε επαναφορτιζόμενες, βάρους έως 5 κιλών.

## Πρόληψη

- ✚ Να κλείνετε, από τον διακόπτη λειτουργίας, τις συσκευές που λειτουργούν με μπαταρίες όταν δεν τις χρησιμοποιείτε (π.χ. ποντίκι Η/Υ, πιεσόμετρα), μην τις αφήνετε σε κατάσταση αναμονής.
- ✚ Προτιμήστε την χρήση επαναφορτιζόμενων μπαταριών, αν υπάρχει η δυνατότητα.
- ✚ Ελέγξτε την ημερομηνία που αναγράφεται στις μπαταρίες πριν τις αγοράσετε, καθώς όταν περάσει, σταδιακά αρχίζει να μειώνεται η απόδοσή τους, ακόμα και αν είναι κλειστές στη συσκευασία τους.



- 👉 Αν αγοράζετε πολλές μπαταρίες, εφαρμόστε κατά την αποθήκευσή τους, το σύστημα **FEFO**:  
**First - Expired, First - Out.** Οι μπαταρίες, των οποίων η αναγραφόμενη ημερομηνία είναι νωρίτερα, πρέπει να τοποθετούνται μπροστά στο συρτάρι / ντουλάπι ώστε να χρησιμοποιούνται πρώτες.
- 👉 Συνιστάται να αποθηκεύετε τις μπαταρίες σε ξηρό και δροσερό μέρος, καθώς τα υψηλά ποσοστά υγρασίας και η υψηλή θερμοκρασία μπορούν να έχουν ως αποτέλεσμα τη διάβρωσή τους.
- 👉 Αποφύγετε την υπερφόρτιση και πλήρη αποφόρτιση των συσκευών σας, καθώς μπορεί να μειώσει τη διάρκεια ζωής των μπαταριών. Οι περισσότεροι κατασκευαστές συνιστούν, η στάθμη της μπαταρίας να κυμαίνεται μεταξύ 20% - 85%.
- 👉 Πριν απορρίψετε τις μπαταρίες σας, βεβαιωθείτε ότι είναι άδειες καθώς και ότι δεν είναι επαναφορτιζόμενες.
- 👉 Πάντα να προσέχετε την πολικότητα των μπαταριών κατά την τοποθέτησή τους σε μια συσκευή και να χρησιμοποιείτε μπαταρίες με τη σωστή τάση.



## Διαλογή στην Πηγή



Φροντίστε να συγκεντρώνετε κάπου χωριστά τις άδειες μπαταρίες στο σπίτι, σε ξηρό και δροσερό μέρος, μέχρι να τις μεταφέρετε στους ειδικούς κάδους.

### Πού πρέπει να απορρίπτετε τις άδειες μπαταρίες σας;

Οι άδειες μπαταρίες πρέπει να απορρίπτονται στους ειδικούς κάδους του **ΣΣΕΔ μπαταριών ΑΦΗΣ Α.Ε.**

Οι κάδοι είναι τοποθετημένοι σε συμβεβλημένα σημεία όπως:

- Καταστήματα πώλησης ηλεκτρικού / ηλεκτρονικού εξοπλισμού
- Υπεραγορές (Super Market)
- Επιλεγμένα σημεία του Δήμου (Δημαρχείο, ΚΕΠ, Δημοτικές Υπηρεσίες και Επιχειρήσεις)

Όταν οι κάδοι ΑΦΗΣ γεμίσουν, οι μπαταρίες μεταφέρονται σε ειδικούς χώρους για αποθήκευση, μέχρι να αποσταλούν σε εργοστάσια ανακύκλωσης στο εξωτερικό.

Δείτε το «ταξίδι» της μπαταρίας όταν δεν ανακυκλώνεται:

<https://www.youtube.com/watch?v=FviPW8hT8eE>



Κάνε την  
ανακύκλωση  
μπαταριών  
συνήθεια!

## Μπαταρίες (Συσσωρευτές) Οχημάτων και Βιομηχανίας

Οι συσσωρευτές (μπαταρίες) οχημάτων και βιομηχανίας μπορεί να είναι:

Μολύβδου – Οξέως (Pb), Νικελίου – Καδμίου (Ni-Cd), Νικελίου Υδριδίου του Μετάλλου (Ni-MH) και Ιόντων – Λιθίου (Li Ion).

### Πρόληψη

- ✎ Όταν πρόκειται να σταθμεύσετε για μεγάλο χρονικό διάστημα το όχημα σας, αποσυνδέστε τους πόλους της μπαταρίας ή αφαιρέστε την μπαταρία και τοποθετήστε την στο σπίτι σας, σε έναν φορτιστή-συντηρητή μπαταριών.
- ✎ Αν κάνετε συχνά μικρές διαδρομές και δεν προλαβαίνει η μπαταρία σας να φορτίσει επαρκώς, τότε ίσως να χρειαστεί μια μεγαλύτερη διαδρομή έτσι ώστε η μπαταρία να φορτίσει σε ικανοποιητικά επίπεδα μέσα από το δυναμό του αυτοκινήτου.
- ✎ Μην αφήνετε το ραδιόφωνο ή / και τα φώτα του οχήματός σας ανοικτά, ενώ δεν είναι σε λειτουργία ο κινητήρας, καθώς έτσι μειώνεται η διάρκεια ζωής της μπαταρίας.

### Διαλογή στην Πηγή

Οι μπαταρίες οχημάτων, μετά το τέλος της ζωής τους, πρέπει να παραλαμβάνονται από εξειδικευμένες εταιρείες, που είναι συνεργάτες των **ΣΣΕΔ Συσσωρευτών Οχημάτων και Βιομηχανίας** που είναι υπεύθυνα για τη συλλογή, μεταφορά, διαλογή και ανακύκλωσή τους.

- ✎ Φροντίστε να αφήνετε τις παλιές μπαταρίες των οχημάτων σας στα συνεργεία ή/και ηλεκτρολογεία οχημάτων, τα οποία είναι υπεύθυνα για τη διάθεσή τους στα **ΣΣΕΔ**.

Τα **ΣΣΕΔ Συσσωρευτών Οχημάτων και Βιομηχανίας** που δραστηριοποιούνται στην Ελλάδα, είναι τα εξής:

✓ **COMBATT A.E.**

✓ **Re-Battery A.E.**

### **(i) Ας δούμε τι γίνεται στη συνέχεια στις μπαταρίες οχημάτων Μολύβδου - Οξέως:**

Οι μπαταρίες οχημάτων Μολύβδου - Οξέως, στη συνέχεια, μεταφέρονται στα κέντρα ανακύκλωσης. Εκεί, ο μόλυβδος διαχωρίζεται από την πλαστική θήκη και εισέρχεται σε κλίβανο, στον οποίο λιώνει. Έπειτα, επαναχρησιμοποιείται για την κατασκευή νέων μπαταριών. Η πλαστική θήκη πλένεται και ανακυκλώνεται. Οι νέες μπαταρίες αυτοκινήτων κατασκευάζονται συνήθως σε μεγάλο ποσοστό από ανακυκλωμένα υλικά.



## ΦΑΡΜΑΚΑ ΟΙΚΙΑΚΗΣ ΧΡΗΣΗΣ

### Πρόληψη

- ➡ Προμηθευτείτε μόνο την απαραίτητη ποσότητα φαρμάκων σύμφωνα με τις ανάγκες σας.
- ➡ Φροντίστε να αποθηκεύετε τα φάρμακά σας σε ξηρό και δροσερό μέρος.
- ➡ Αν αγοράζετε μεγάλη ποσότητα φαρμάκων ίδιας κατηγορίας, κατά την αποθήκευσή τους, εφαρμόστε το σύστημα **FEFO: First - Expired, First - Out**: Τα φάρμακα που λήγουν πρώτα, πρέπει να μπαίνουν μπροστά στο ντουλάπι / συρτάρι, ώστε να καταναλώνονται πρώτα.

### Επαναχρησιμοποίηση (μη ληγμένων φαρμάκων)

**Έχετε φάρμακα που δεν έχουν λήξει και δεν πρόκειται να τα χρησιμοποιήσετε;**

- 💡 Δωρίστε τα στο **Κοινωνικό Ιατρείο - Φαρμακείο Αλληλεγγύης Χανίων (ΚΙΦΑΧ)**, στα γηροκομεία ή σε άλλους κοινωνικούς φορείς, ώστε να δοθούν σε συνανθρώπους μας, που τα χρειάζονται και στερούνται ιατροφαρμακευτικής κάλυψης.
- 💡 Επίσης, μπορείτε να τα δώσετε στον οικογενειακό σας γιατρό ή σε φαρμακείο για να τα προσφέρει σε άτομα που τα χρειάζονται.



## Για δωρεά φαρμάκων προσέξτε...

- ✓ Να είναι σε κουτί, ακόμα και αν έχει περισσέψει μικρή ποσότητα.
- ✓ Να μην είναι ανοιχτή η συσκευασία όταν πρόκειται για σιρόπι, αλοιφή, σταγόνες, εισπνεόμενο, κολλύριο, διάλυμα και γαλάκτωμα.
- ✓ Να μην έχει λήξει.
- ✓ Να μην είναι φάρμακο που χρειάζεται ψυγείο.
- ✓ Να μην ανήκει στην κατηγορία δίγραμμων φαρμάκων.
- ✓ Να έχει συντηρηθεί σε ελεγχόμενη θερμοκρασία δωματίου και μακριά από κάθε πηγή θερμότητας και υγρασίας (π.χ. κουζίνα, μπάνιο).
- ✓ Να έχει αφαιρεθεί το κουπόνι του (αυτοκόλλητο με barcode).

*\* Για φαρμακευτικά σκευάσματα αντιμετώπισης του καρκίνου πρέπει πρώτα να επικοινωνήσετε με τον κοινωφελή φορέα της επιλογής σας και να επιβεβαιώσετε ότι τα δέχεται.*





## Διαλογή στην Πηγή

Έχετε ληγμένα φάρμακα ή φάρμακα που δεν χρειάζεστε πια;

Μην τα πετάξετε στα σκουπίδια ή στην αποχέτευση. Απορρίψτε τα στον πράσινο κάδο του ΙΦΕΤ, στο φαρμακείο της γειτονιάς σας, ώστε να προωθηθούν για καταστροφή και ανακύκλωση.



### **i** Σημείωση:

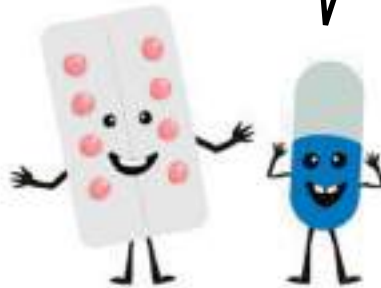
Σύντομα<sup>1</sup> θα οργανωθεί Σύστημα Εναλλακτικής Διαχείρισης (ΣΕΔ) από τους παραγωγούς και εισαγωγείς φαρμάκων οικιακής χρήσης. Μέχρι τότε, τα φαρμακευτικά προϊόντα οικιακής χρήσης, με ληγμένα ή μη ημερομηνία, συλλέγονται υποχρεωτικά στα φαρμακεία.

<sup>1</sup>αρ.46 του Ν.4819/2021 (ΦΕΚ Α 129/23.7.2021)

## Πως να ανακυκλώσετε τα ληγμένα φάρμακα;

1. Ελέγξτε την ημερομηνία λήξης των φαρμάκων σας και ξεχωρίστε αυτά που έχουν λήξει.
2. Αφαιρέστε τη χάρτινη συσκευασία, το φύλλο οδηγιών και το κουπόνι (barcode) και κρατήστε μόνο την καρτέλα (blister) εάν πρόκειται για χάπια ή το μπουκαλάκι εάν πρόκειται για υγρό.
3. Κατευθυνθείτε προς το πλησιέστερο φαρμακείο και αποθέστε τα ληγμένα φάρμακα στον ειδικό κάδο ή δώστε τα στον φαρμακοποιό, αν ο κάδος δεν βρίσκεται σε προσβάσιμο σημείο.
4. Τέλος, απορρίψτε τη χάρτινη συσκευασία και το φύλλο οδηγιών στον μπλε κάδο και το κουπόνι (barcode) στον πράσινο κάδο.

Λήξαμε πριν μας καταναλώσεις;  
Μην μας πετάξεις στα σκουπίδια.  
Δώσε μας για ανακύκλωση στον ειδικό  
πράσινο κάδο στο Φαρμακείο.



## ΑΠΟΒΛΗΤΑ ΚΡΕΟΠΩΛΕΙΩΝ / ΣΦΑΓΕΙΩΝ ΚΑΙ ΙΧΘΥΟΠΩΛΕΙΩΝ (ΖΥΠ)

Τα **απόβλητα κρεοπωλείων / σφαγείων και ιχθυοπωλείων**, κατατάσσονται στην κατηγορία **Ζωικών Υποπροϊόντων (ΖΥΠ)**<sup>2</sup> και χρήζουν ειδικής διαχείρισης, βάσει σχετικής νομοθεσίας, καθώς αποτελούν δυνητική πηγή κινδύνων για τη δημόσια υγεία και την υγεία των ζώων.



Αυτό σημαίνει ότι **δεν ανήκουν στην κατηγορία των βιοαποβλήτων** και συνεπώς σε καμία περίπτωση δεν πρέπει να απορρίπτονται στον καφέ κάδο.

Ο χειρισμός των ζωικών υποπροϊόντων (ΖΥΠ) που μπορεί να προκαλέσει σοβαρό κίνδυνο στη δημόσια υγεία και την υγεία των ζώων, θα πρέπει να γίνεται μόνο σε εγκαταστάσεις ή μονάδες, οι οποίες έχουν εγκριθεί προηγουμένως για τις εργασίες αυτές από τις αρμόδιες αρχές.

Οι επιχειρήσεις - παραγωγοί αποβλήτων ΖΥΠ υποχρεούνται να μεριμνούν για την αποθήκευσή τους σε κατάλληλους περιέκτες (κιβώτια) και χώρους, εντός της επιχείρησης, οι οποίοι πρέπει να πληρούν τις υγειονομικές απαιτήσεις σύμφωνα με τη νομοθεσία.



*2Ορισμός βάσει της νομοθεσίας... έτσι για να γνωρίζουμε:*

*«ζωικά υποπροϊόντα»: ολόκληρα πτώματα ή μέρη πτωμάτων ζώων, προϊόντα ζωικής προέλευσης ή άλλα προϊόντα που λαμβάνονται από ζώα και δεν προορίζονται για κατανάλωση από τον άνθρωπο, μεταξύ των οποίων και τα ωκύτταρα, τα έμβρυα και το σπέρμα»*

Στη συνέχεια, πρέπει να διατίθενται αποκλειστικά σε εξειδικευμένες εταιρείες συλλογής μεταφοράς με τελικό προορισμό εγκαταστάσεις διαχείρισης ζωικών υποπροϊόντων (ΖΥΠ), οι οποίες είναι υπεύθυνες για την περαιτέρω επεξεργασία.

Τα ΖΥΠ χωρίζονται σύμφωνα με τη νομοθεσία σε διάφορες κατηγορίες υλικών. Αναλόγως την κατηγορία στην οποία ανήκουν, μπορεί να οδηγηθούν για ενεργειακή αξιοποίηση, σε μονάδες μεταποίησης υλικών για τη δημιουργία διαφόρων προϊόντων ή / και για ταφή σε ειδικούς χώρους εναπόθεσης.

Πιο αναλυτικά, με την αξιοποίηση των ΖΥΠ μπορούν να παραχθούν τα παρακάτω:

- ✓ Βιοκαύσιμα (π.χ. βιοντίζελ και βιοαέριο),
- ✓ Ηλεκτρική ενέργεια,
- ✓ Θερμότητα,
- ✓ Οργανικά βελτιωτικά εδάφους,
- ✓ Πρώτες ύλες για ζωοτροφές, κ.α.



## Περιοχή Παρέμβασης

Η περιοχή παρέμβασης είναι το σύνολο της περιοχής παρέμβασης της ΣΒΑΑ του Δήμου Χανίων, RECODE, ήτοι η Βόρεια περιοχή της Δημοτικής Ενότητας Χανίων, η οποία απεικονίζεται στην παρακάτω εικόνα και περικλείεται από τις οδούς: Σελίνου, Κισσάμου, Μ. Μπότσαρη, Μαργουνίου, Εφ. Πολεμιστών, Ηγ. Γαβριήλ, Κ. Μάνου, 8ης Δεκεμβρίου, Κροκιδά, Δρομονέρου, Σαμαριάς, Δαγκλή, Χαιρέτη, Μαυρογένηδων, Γραμβούσης, Χαλέπας, Προφ. Ηλία, Αγ. Κυριακής.



## Χρήσιμες Συνδέσεις και Πηγές πληροφοριών

[www.eoan.gr](http://www.eoan.gr)

[www.electrocycle.gr](http://www.electrocycle.gr)

[www.afis.gr](http://www.afis.gr)

[www.fotokiklosi.gr](http://www.fotokiklosi.gr)

[www.pharmascience.gr](http://www.pharmascience.gr)

<https://blog.hireahelper.com/ditch-electronic-waste/>

<https://www.epa.gov/recycle/reducing-waste-what-you-can-do>

[www.envinow.gr](http://www.envinow.gr)

[www.healthera.co.uk](http://www.healthera.co.uk)

[www.agroenergy.gr](http://www.agroenergy.gr)

<https://bioenergycrete.gr>

Οδηγός πρόληψης αποβλήτων στο χώρο εργασίας – Χρήστος Καρατζάς, στο πλαίσιο του έργου «Ανάπτυξη και επίδειξη ενός εργαλείου υποστήριξης της πρόληψης αποβλήτων για την Τοπική Αυτοδιοίκηση – WASP Tool – LIFE10 ENV/GR/000622»

Recycling of waste electrical and electronic equipment – P. Gramatyka, R. Nowosielski, P. Sakiewicz



## Αρκτικόλεξα κ.λπ. Πληροφορίες

**ΣΒΑΑ:** Στρατηγική Βιώσιμης Αστικής Ανάπτυξης

**RECODE:** Revitalizing the Core for Development

**Π.Π.:** Περιοχή Παρέμβασης

**ΔσΠ:** Διαλογή στην Πηγή

**ΑΗΗΕ:** Απόβλητα Ηλεκτρικού και Ηλεκτρονικού Εξοπλισμού.

**ΕΜΑΚ:** Εργοστάσιο Μηχανικής Ανακύκλωσης και Κομποστοποίησης

**ΖΥΠ:** Ζωικά Υποπροϊόντα

**ΕΟΑΝ:** Ελληνικός Οργανισμός Ανακύκλωσης

**ΣΕΔ:** Σύστημα Εναλλακτικής Διαχείρισης

**ΣΣΕΔ:** Συλλογικό Σύστημα Εναλλακτικής Διαχείρισης

Τα **Συλλογικά Συστήματα Εναλλακτικής Διαχείρισης (ΣΣΕΔ)**

είναι οι υπεύθυνοι φορείς για την **εναλλακτική διαχείριση** συγκεκριμένης κατηγορίας αποβλήτων. Τα **ΣΣΕΔ** οργανώνονται σε εταιρείες που δεν επιδιώκουν κέρδος, με οποιαδήποτε νομική μορφή, σε ατομική ή συλλογική βάση.

Τα συστήματα εναλλακτικής διαχείρισης βασίζονται στην **αρχή της διευρυμένης ευθύνης του παραγωγού**, η οποία χρησιμοποιεί οικονομικά κίνητρα για να ενθαρρύνει τους παραγωγούς να σχεδιάσουν πιο φιλικά προς το περιβάλλον προϊόντα, καθιστώντας τους υπεύθυνους για το κόστος της διαχείρισης των προϊόντων στο τέλος του κύκλου ζωής τους (όταν δηλ. τα προϊόντα αυτά καταστούν απόβλητα).

Αρμόδια αρχή για την έγκριση και λειτουργία τους είναι ο ΕΟΑΝ.

Υπάρχουν Συστήματα Συλλογικής Εναλλακτικής Διαχείρισης και Συστήματα Ατομικής Εναλλακτικής Διαχείρισης.



**Εναλλακτική Διαχείριση:** Η Εναλλακτική Διαχείριση περιλαμβάνει τις εργασίες συλλογής, στις οποίες περιλαμβάνεται και η εγγυοδοσία, καθώς και τις εργασίες μεταφοράς, μεταφόρτωσης, αποθήκευσης, προετοιμασίας για επαναχρησιμοποίηση, ανακύκλωση και κάθε άλλο είδος ανάκτησης των χρησιμοποιημένων συσκευασιών πολλαπλής χρήσης ή των αποβλήτων συγκεκριμένων άλλων προϊόντων.



Συμμετέχω!  
για ΠΡΟΛΗΨΗ  
αλλά και ΠΡΟΕΚΚΛΗΣΗ



Βοηθάμε το Περιβάλλον μέσα από το σπίτι  
ή/και τον χώρο εργασίας μας!  
Μειώνουμε την παραγωγή απορριμμάτων,  
Επαναχρησιμοποιούμε και Διακωρίζουμε τα απορρίμματά μας,  
για μείωση σπατάλης πόρων, αποδοτικότερη ανακύκλωση,  
δημόσια υγεία, καθαρό περιβάλλον και  
ωραίο αισθητικό αποτέλεσμα για τα Χανιά μας!



ΔΙΑΔΗΜΟΤΙΚΗ ΕΠΙΧΕΙΡΗΣΗ ΔΙΑΧΕΙΡΙΣΗΣ ΣΤΕΡΕΩΝ ΑΠΟΒΛΗΤΩΝ Α.Ε. (ΟΤΑ)



[www.dedisa.gr](http://www.dedisa.gr)



[dedisa@dedisa.gr](mailto:dedisa@dedisa.gr)



28210 91888



[www.simmetexo.gr](http://www.simmetexo.gr)

[facebook.com/dedisagr](https://facebook.com/dedisagr)

[Instagram.com/dedisa\\_sa\\_ota](https://Instagram.com/dedisa_sa_ota)

[youtube.com/@dedisagr.gr](https://youtube.com/@dedisagr.gr)



Ευρωπαϊκή Ένωση  
Ευρωπαϊκό Ταμείο  
Περιφερειακής Ανάπτυξης



Επιχειρησιακό Πρόγραμμα  
ΚΡΗΤΗ 2004 - 2020

Με τη συγχρηματοδότηση της Ελλάδας και της Ευρωπαϊκής Ένωσης

